



**VÝROČNÍ
ZPRÁVA
2022**

 **FOKUS
TURNOV**

OBSAH

ÚVODEM	3
CHARAKTERISTIKA ORGANIZACE	4
UDÁLOSTI ROKU 2022	5
ROK 2022 VE SLUŽBÁCH.....	8
PRACOVNÍCI ORGANIZACE V ROCE 2022	14
ORGANIZAČNÍ STRUKTURA ORGANIZACE	17
HOSPODAŘENÍ SPOLKU	18
ROZVOJ SOCIÁLNÍCH SLUŽEB A ORGANIZACE.....	21
PODĚKOVÁNÍ ZA FINANČNÍ PODPORU A SPOLUPRÁCI	23

Vážení a milí čtenáři,

s radostí vám předkládám výroční zprávu organizace FOKUS Turnov, která dokumentuje naši aktivitu v uplynulém roce. I rok 2022 byl ve znamení hlavního účelu organizace, a to podporovat lidi s duševním onemocněním na cestě k zotavení. Ale pokračovali jsme i v nastaveném trendu z minulých let a pracovali na transformaci organizace. Ráda bych vás pozvala k prozkoumání naší činnosti, která se promítá do každodenního života našich členů, klientů, zaměstnanců i všech občanů Turnova a přispívá k celkovému rozvoji našeho regionu.

V letošní výroční zprávě se zaměříme na klíčové okamžiky a projekty, které jsme realizovali. Představíme vám úspěchy našich programů, zaměřených na rozvoj služeb, aktivní zapojení do reformy péče o duševní zdraví a také na osvětu a vzdělávání. Zároveň vás seznámíme s dlouhodobými cíli a strategií, která jak doufám přispěje k dalšímu posílení organizace, zkvalitnění péče o cílovou skupinu, ale především pomůže komunikovat důležité téma duševního zdraví a nezbytnost o něj pečovat.

Děkuji všem našim členům, pracovníkům, dobrovolníkům, partnerům a podporovatelům, kteří nám umožňují naplňovat naši misi. Vaše důvěra a spolupráce jsou pro nás neocenitelné. Doufám, že tato výroční zpráva přinese užitečný přehled našich aktivit, potěší vás výsledky, kterých jsme společně dosáhli a namotivuje vás ke sdílení našeho nadšení pro dobrou a důležitou věc.

Budu moc ráda, pokud se s námi podělíte o vaše připomínky, otázky nebo nápady. Protože pouze společně můžeme vytvářet pozitivní změny a rozvíjet sebe i naše prostředí. S přáním pevného zdraví, nejen toho duševního,

Lenka Meixnerová

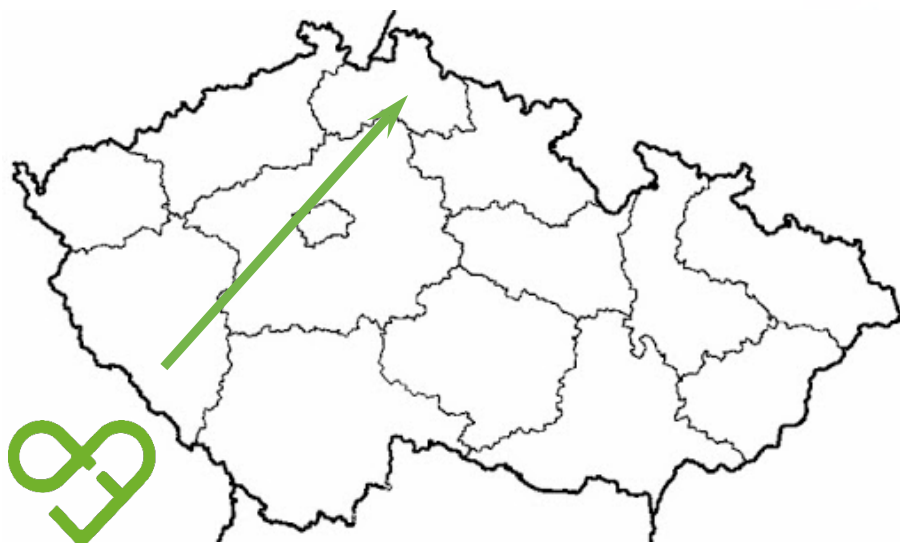
CHARAKTERISTIKA ORGANIZACE

FOKUS Turnov, z.s. je nestátní nezisková organizace, která registrovaným poskytovatelem terénních a ambulantních sociálních služeb pro osoby s duševním onemocněním, mentálním postižením a kombinovaným postižením v Libereckém kraji. Naše organizace se zaměřuje na pomoc lidem při řešení jejich problémů v důsledku zdravotních postižení a podporuje je v jejich cestě k zotavení.

Organizace vznikla v roce 1994 díky 15 občanům z Turnova, kteří vnímali důležitost vytvoření sociální služby zaměřené na skupinu osob s duševním onemocněním a jejich potřeby. Tímto vzniklo Centrum denních služeb, a od té doby jsme se stali registrovaným poskytovatelem sociálních služeb a významným partnerem v oblasti komunitních služeb po celém regionu.

V průběhu dalších let jsme rozšířili naše služby o Sociálně terapeutické dílny (2008) a terénní službu Podpora samostatného bydlení (2014), která poskytuje své služby v oblastech ORP Turnov, Jilemnice, Železný Brod a Semily. Od 1. ledna 2022 jsme také zaregistrovali službu Sociální rehabilitace, která funguje ambulantně terénní formou v rámci ORP Turnov.

Naší filozofií je podpora osob s duševním onemocněním na jejich cestě k zotavení. Týmy našich služeb úzce spolupracují nejen mezi sebou, ale také s dalšími návaznými službami, lůžkovými psychiatrickými zařízeními, ambulantními psychiatry a dalšími institucemi. Snažíme se poskytovat rychlou a flexibilní pomoc, abychom předešli zhoršení zdravotního stavu a hospitalizacím. Vedle poskytování sociálních služeb věnujeme také pozornost osvětě veřejnosti v oblasti duševního zdraví a snižování stigma spojeného s duševním onemocněním. V rámci Mezinárodních týdnů pro duševní zdraví realizujeme týdenní festival (NE)BLÁZNI, TURNOVE! a také náš tým primární prevence je velmi aktivní.



UDÁLOSTI ROKU 2022

Nejvýraznějším počinem roku 2022 bylo zřejmě zaregistrování nové služby Sociální rehabilitace, která sice pouze se dvěma úvazky v základní síti Libereckého kraje, ale přesto velmi zásadně, pomohla aktivně vstoupit do reformy péče o duševní zdraví v Libereckém kraji a otevřeně se přihlásit k reformním hodnotám.

V roce 2022 se také podařilo získat dotaci z projektu IROP č. CZ.06.4.59/0.0/0.0/16_072/0015210 na Pořízení automobilu pro 9 osob. Cílem projektu byl nákup pohodlného, velkého auta s kapacitou až 9 osob a tím i vytvoření podmínek pro zkvalitnění sociálních služeb (Centra denních služeb a Sociálně terapeutických dílen). Výsledkem je možnost navštěvovat společně více zajímavých akcí a míst a tím podpořit rozvoj uživatelů.



Nezanedbatelnými byly i události spojené s personálními změnami v organizaci, a to jak ve službách přímé péče, tak i v administrativě. Byla navázána spolupráce s externí účetní firmou BASSfish, s.r.o. a ke změnám došlo i ve vedení organizace.

Ve druhé polovině roku se započalo s realizací projektu Komunitní zahrada, kdy na pozemku přiléhajícím k Polyfunkčnímu komunitnímu centru byly spuštěny terénní

úpravy, vznikl amfiteátr a byly založeny vyvýšené záhony. To vše především díky individuální dotaci města Turnov a darům od turnovských občanů i firem.



Velmi se rozrostl i tým primární prevence a zesílilo volání středních škol po programu Blázníš? No a! Bohužel se tak potvrdil předpoklad, že duševní zdraví mladých lidí je velmi ohroženo a je načase se tímto problémem intenzivně zabývat. A to na všech úrovních společnosti.



Festival (NE)BLÁZNI, TURNOVE! nabývá na kvalitě i věhlasu, třetí ročník navštívilo v průběhu týdne několik stovek lidí a do programu se zapojilo mnoho subjektů.

Na Štědrý den jsme otevřeli dveře Polyfunkčního komunitního centra a prožili tak s některými z klientů, jejich rodinami, přáteli organizace FOKUS a náhodnými kolemjdoucími opravdu krásné sváteční chvíle.



pořádá v rámci
Týdnů pro duševní zdraví
třetí ročník festivalu

(NE)BLÁZNI, TURNOVE!

12. – 17. 9. 2022



SETKÁVÁNÍ
VÝLET
BESEDY
PSYCHOHYGIENA
ZAHRADNÍ SLAVNOST
KONFERENCE
WORKSHOPY
PREVENCE
KULATÝ STŮL
DEN OTEVŘENÝCH DVEŘÍ
HUDBA
PREZENTACE
DIVADLO

Pod záštitou Mgr. Petry Houškové a za významné podpory města Turnov a KCT Turnov.



Centrum denních služeb – CDS

Nejstarší registrovaná sociální služba FOKUS Turnov. z.s. s názvem Centrum denních služeb se v roce 2022 především stabilizovala. Klienti s mentálním a kombinovaným postižením se sžili s novým moderním prostředím Polyfunkčního domu a komunitní zahrady. Začátkem roku služba ještě částečně žila v doznívající epidemii Covid – 19, následující události však tuto nepříjemnou vzpomínku přebýly. Došlo i k drobným personálním změnám s pozitivním efektem.

V létě trávili klienti pod vedením pracovníků CDS maximum času venku. Především se zvelebovala komunitní zahrada, na čemž mají právě klienti nemalou zásluhu – aktivně se věnovali úpravě terénu, stavbě zahradního domečku, drobnému pěstování a zpracování a konzumaci vypěstovaných plodin. Když bylo vše hotové, rádi si na zahradě odpočinuli, třeba i při ohýnku.

Venkovní aktivity se však neomezovaly jen na Komunitní zahradu, rádi využívali i veřejných služeb a míst. Navštívili tak koupaliště v Maškově zahradě, koupaliště ve Voděradech, několikrát údolí Jizery v Dolánkách, včetně Domu přírody, kemp v Sedmihorkách, Klokočské skály pro sběr borůvek, Hruboskalsko za účelem hledání hub, jez v Přepeřích a na sklonku podzimu vyšplhali na rozhlednu Štěpánka v Jizerských horách, která byla k jejich smůle zavřená.

Jako i v letech minulých využila služba CDS pozvání na akce pořádané spřátelenými organizacemi, a to Podkrkonošskou společností přátel dětí zdravotně postižených, která je organizátorem festivalu Patříme k sobě, Krakonošova Trojboje, akce Takhle to umíme my a Mikulášských čajů. Dále se klienti účastnili Podzimního plesu v Pěnčíně pořádaného Domovem pod Skalami Kurovodice a několikrát využili nabídky workshopu v kamenářském domě v Turnově.

I v roce 2022 pokračovala spolupráce s kavárnou KUS, kde si uživatelé centra denních služeb mohli vyzkoušet práci obsluhy. V pravidelných měsíčních intervalech se v Polyfunkčním centru odehrávaly biblioterapie zaštitěné Evou Kordovou a přístupné široké veřejnosti, vždy doplněné o zajímavé hosty. Nadále pokračovala i spolupráce s turnovským divadelníkem panem Hakenem, který s klienty nastudoval autorskou hru Sibiřské legendy.



Srdečně Vás zveme na divadelní představení CDS
z dob dávných sibiřských národů

„Sibiřské legendy“

která se uskuteční 21. 12. 2022 od 10.30 v dílně STD (první patro)
v Polyfunkčním komunitním centru FOKUS, Skálava ul. 2336

Učinkují: Lenka, Lucka, Lukáš, Mariánka, Mírek, Pavel, Petr a Tomáš
Režie: Petr Haken a spol.

Mimo tyto mimořádné aktivity se uživatelé aktivně věnovali pracovní terapii, tedy rukodělným činnostem, tréninku péče o domácnost, péče o vlastní osobu, práci na zahradě a v dřevařské dílně. Nabídka aktivit se stále rozšiřovala a individualizovala. S klienty se vedly skupinové i individuální hovory na aktuální i opakovaně probíraná témata – vztahy, zdraví, hygiena, trávení volného času, osobní rozvoj, válka, politika, volby a jiné. Zjišťovaly se jejich přání a cíle a na základě těchto podkladů pak byly realizovány Individuální plány klientů.

Jako i v minulých letech byla služba nadále k dispozici každý pracovní den od 7:00 do 15:00. Podporu uživatelům poskytovaly dvě pracovnice na plný úvazek a jedna pracovnice na úvazek 0,3. Pro zajištění fungování služby a zajištění praktického vzdělávání spolupracovala služba CDS s praktikanty z řad studentů SZŠ v Turnově, studentů vysokých škol a osob absolvujících kurz pracovníka v sociálních službách. Centrum denních služeb bylo otevřeno celoročně, kromě týdne mezi vánočními svátky. Uživatelé platili za využívání této služby 110 - Kč za hodinu, maximálně do

výše přiznaného příspěvku na péči. V roce 2022 využilo Centra denních služeb 12 klientů a byly jim poskytnuty služby v rozsahu 2 144 hodin.

Podpora samostatného bydlení – PSB

PSB poskytovala v roce 2022 služby lidem se zkušeností s duševním onemocněním a také lidem s mentálním handicapem. Díky propracovanému terénnímu systému bylo možné pomáhat lidem na území Turnova, Železného Brodu, Semil a Jilemnice s jejich těžkou životní situací i každodenními problémy. S každým bylo jednáno individuálně na základě jeho potřeb a spolupráce byla dobrovolná. Tým Podpory samostatného bydlení se se svými klienty potkával převážně v domácím prostředí nebo na místech, kde se klienti cítili dobře a napomáhalo to jejich duševní pohodě.

Cílem PSB stejně jako v minulých letech bylo, aby lidé s duševním onemocněním nebo mentálním handicapem mohli vést plnohodnotný život. K řešení každé situace pracovnice PSB přistupovaly s ohledem na příběh konkrétního člověka. Podpora byla vždy založená na tom, co přesně potřebuje klient řešit a jaká jsou jeho přání. Nejčastěji PSB pomáhala při komunikaci s veřejnými institucemi, například při vyřizování dávek na úřadě práce, řešení invalidního důchodu, komunikaci s okresní správou sociálního zabezpečení, získání slev na jízdném v MHD, apod... Služba také zajišťovala dopomoc s komunikací a doprovody k lékaři, aby nebyla narušena plynulost poskytované lékařské péče. Při zhoršení psychického stavu se hledala řešení, případně pomoc při umístění ve zdravotnickém zařízení na nezbytně nutnou dobu. Této možnosti využilo 37 klientů. Pomoc byla poskytnuta také ve zvládnutí péče o domácnost prostřednictvím nácviku úklidu či vaření. Ve spolupráci s dalšími organizacemi řešila Podpora samostatného bydlení dluhovou problematiku a mnoho dalších specifických oblastí. Avšak i psychická podpora ve zvládnutí jiných běžných životních situací byla v popisu práce PSB v uplynulém roce. Společným cílem je cesta ke zotavení, ke spokojenému a naplněnému životu i přes překážky a nesnáze s tím spojené.

V roce 2022 PSB poskytovala službu 100 klientům. Bylo s nimi stráveno soustavnou prací 5 550 hodin. Tato práce byla rozložena v 7 277 kontaktech. Dalších nejméně dvacet kontaktů bylo provedeno se zájemci o službu, nebo lidmi, které se snažili navázat na jiné služby.

Sociální rehabilitace – SR

Od ledna roku 2022 vznikla ve FOKUS Turnov jako nová služba Sociální rehabilitace (dále SR). Byla a je poskytována v souladu s ustanovením § 70 zákona o sociálních službách, a to osobám s bydlištěm na území ORP Turnov. Služba SR se rozjela jako

soubor multioborových činností, které jsou poskytovány lidem v akutní krizi, u kterých psychické problémy ovlivňují jejich fungování v běžném životě, a to jako velmi intenzivní krátkodobá podpora většinou na období 6 měsíců s možností prodloužení na 1 rok. Psychiatrická diagnóza zde od začátku nebyla podmínkou. Službu mohli využívat jak klienti z ostatních služeb FOKUS Turnov (STD, CDS, PSB), kteří se potýkali se zhoršením svého psychického stavu, tak mohl SR oslovit kdokoliv z řad veřejnosti s těžkým akutním problémem. Cíl SR se zaměřoval na to, pomoci těmto lidem se zvládnutím akutní fáze a dopomoci nalézt vhodnou návaznou službu. V praxi se pak jednalo hlavně o adekvátní lékařskou péči, pomoc psychologa či terapeuta, adiktologické služby, otázky zaměstnání, probační a mediační služby, zajištění sociálních dávek, doprovody k lékařům a na úřady nebo jen intenzivní podporu při řešení osobních problémů klienta. Z toho vyplývá, že si SR od začátku začala tvořit bohatou síť kontaktů a spolupracovat s odborníky, ať už se jedná o lékaře (psychiatry), terapeuty a jiné pracovníky z oboru.

Sociální rehabilitace byla poskytována jako terénní i ambulantní služba, směřující ke zotavení klienta, což je stav, kdy je klient začleněn do sociálního systému, síť svých sociálních vztahů, je přiměřeně soběstačný a orientuje se ve svých kompetencích, které dokáže využívat. Schůzky proto probíhaly buď v prostorách FOKUS Turnov nebo u klienta doma, popřípadě kdekoli ve městě, dle aktuálních potřeb.

V roce 2022 byla služba zajišťována 2 pracovníky v sociálních službách, sociálním pracovníkem, psychologem a psychoterapeutem na částečné úvazky. Zaměstnanci se intenzivně školili jak v oboru, tak v oblasti komunikace. Prošli si například školeními metody Open dialogu nebo metody Care, sbírali zkušenosti na stážích na psychiatrických odděleních nebo například v CDZ Mladá Boleslav a Havlíčkův Brod. Své zkušenosti pak uplatňovali při intenzivní práci se svými klienty. Pracovníci SR se podíleli na chodu FOKUS Turnov a na akcích, které FOKUS organizoval. Aktivně se zapojili i do programu primární prevence Blázníš? No, a!, který probíhá na turnovských středních školách.

Koncem roku 2022 se služba SR přesunula do vlastních prostor s cílem poskytnout větší soukromí klientům a lepší zázemí pracovníkům při plánovaném navýšování úvazků. Během celého roku byla služba poskytována 15 klientům a 5 zájemcům o službu.

Sociálně terapeutické dílny – STD

Služba Sociálně terapeutické dílny (dále STD) je ve FOKUS Turnov poskytována od 1. 9. 2008. Jedná se o ambulantní službu realizovanou v prostorách FOKUS Turnov, kam klienti denně dochází ze svých domovů, popř. v terénu v rámci společných procházek, výletů, návštěv kulturních akcí apod.

Cílem této služby je podpora klienta v jeho snaze nalézt a udržet si vhodnou činnost, která mu pomůže zůstat aktivní, dodá mu sebevědomí a pomůže mu zmírnit negativní dopad nemoci, zdravotního postižení nebo nalézt a udržet vhodné zaměstnání.

V roce 2022 prošlo službou 37 klientů nejčastěji ve věkovém rozmezí 35–65 let. Převážná většina klientů (33) je z ORP Turnov, 3 z ORP Semily a 1 z ORP Jilemnice. Počet nových klientů v r. 2022 = 5.

Na začátku roku se navázalo na příjemnou tradici pravidelného jednoměsíčního setkávání nejen nad knihou s Evou Kordovou z Městské knihovny Turnov. Setkání byla (a jsou) přístupná i veřejnosti, mezi přednášejícími byl mj. ředitel Muzea Českého ráje, uznávaný místní ornitolog, úspěšná cestovatelka-světoběžnice a fotografka atd.

V průběhu roku započala také pravidelná každotýdenní setkávání s turnovským divadelníkem, režisérem a autorem mnoha divadelních her, Petrem Hakenem, na téma umění, dějiny umění a umění života.

Dále se služba STD společně se službou Centrum denních služeb přidala k výrobě jednoduchého občerstvení pro návštěvníky Kavárny KUS na Střelnici, následně k pravidelným výtvarným dílničkám a hraní společenských her s návštěvníky kavárny v módu jednou za 14 dnů mimo letní měsíce.

Za příznivého počasí se v Sociálně terapeutických dílnách snažili trávit hodně času pracemi na Komunitní zahradě na pozemku bezprostředně vedle budovy FOKUS (pěstování, sběr a zpracování bylinek a drobného ovoce, údržbářsko-zahradnické práce adekvátní ke schopnostem klientů a úprava terénu...). V létě se několikrát vypravili do lesa za účelem sběru borůvek a hub, které následně společnými silami zpracovávali a konzumovali.

Během pravidelných procházek po Turnově a blízkém okolí, po cestě do muzeí, kina a galerií, se klienti STD naučili sbírat různé druhy květů, trav a listů k lisování (jako součást terapeutických výtvarných aktivit). Při vzdálenějších procházkách a výletech se jejich cílem staly mnohé pamětihodnosti v kraji (Dlaskův statek, zámek Hrubý Rohozec, Sychrov, Svijany, Mnichovo Hradiště, hrad Valdštejn, Valdštejnská Lodžie, Lázně Sedmihorky...).

Během roku společně navštívili několik divadelních představení, hudebních koncertů či projekce různých druhů filmů v turnovském kině. Někteří klienti se společně se zaměstnanci začali účastnit v Turnově velmi oblíbeného a širokou veřejností hojně navštěvovaného Kavárenského kvízu pořádaného místním Kulturním centrem. Otázky z Kvízu pak začali přenášet i do STD mezi klienty, kteří se Kvízu v Kulturním centru neúčastnili, a započala se tak pěkná tradice vědomostních aktivit přímo ve FOKUSu.

V roce 2022 měli možnost zažít s klienty CDS pravou plesovou atmosféru s tombolou a vším, co k tomu patří, na plese pořádaném Domovem pod Skalami Kurovodice. Také několikrát využili nabídky workshopu v Kamenářském domě při Muzeu Českého ráje v Turnově, kdy pokaždé odcházeli s vlastnoručně vyrobeným pěkným dárkem.

I v roce 2022 prezentovali své výrobky na vánočních trzích, Staročeských řemeslnických trzích, při oslavách 750. výročí založení Turnova, na Studentském Majálesu i na benefičních akcích na podporu organizace FOKUS Turnov.

Někteří klienti sami vyrobili, ušili či namalovali nádherné příspěvky do prodejní aukce na tradiční akci FOKUS Turnov v rámci Týdne duševního zdraví (NE)BLÁZNI, TURNOVE!. Přišli s novými nápady na prodejní výrobky (háčkovaní ptáčci všelikého druhu, háčkovaní medvědi, recyklačně přešíváné a upravované kousky oblečení, trika s motivem z ubrousků, brože z organzy apod.)

Mj. díky výše zmíněným aktivitám se klientům z velké části dařilo plnit krátkodobé i střednědobé cíle v jejich individuálních plánech. Dva klienti získali místo v chráněných dílnách, některým se podařilo zařídit první (novou) péči u odborníků z oblasti psychiatrie, psychologie a terapie, neurologie či zubaře nebo nové praktické lékaře.

Služba byla nadále k dispozici každý pracovní den od 8:00 do 16:00 po celý rok včetně letních měsíců s výjimkou vánočního týdne. Podporu klientům poskytovalo dohromady pět zaměstnanců. Dva na plný úvazek, ostatní na částečné úvazky. V průběhu roku proběhly změny související s provozem organizace, zejm. změny personální. Mírně se již běhu služby STD dotkla epidemie COVID-19 a s ním spojená opatření a nařízení vlády ČR. Obě se na prožívání a potažmo i zdravotním stavu klientů odráželo v minimální míře narozdíl od velkých politických a s tím souvisejících ekonomických změn na světové úrovni (válečný konflikt na Ukrajině, velká míra inflace a zdražování energií a potravin).

V roce 2022 byl celý tým pracovníků proškolen v oblasti Komunikace v týmu pracovníků sociálních služeb, v oblasti Rozvoje týmové spolupráce, Otevřenost a dialogický přístup a Zotavení a plánování péče (CARE). Po jednotlivcích absolvovali také sérii webinářů na téma Zavádění přístupu orientovaného na zotavení, Komunitní péče o duševní zdraví: zkušenosti z italského systému péče. Dále Sympozium „X“ otazníků na téma svéprávnost. Celý tým se zúčastnil Dne otevřených dveří CDZ Mladá Boleslav a následné konference. Část týmu se zúčastnila i konference ke 30. výročí organizace FOKUS Vysočina a semináře Duševní obtíže a duševní nemoci dospívajících. Větší část týmu absolvovala stáž na psychiatrickém oddělení Krajské nemocnice Liberec.

Dále proběhly supervize vedené odborníkem. Díky malému kolektivu měli zaměstnanci široký prostor pro konzultování různých přístupů k jednotlivým klientům. Porady probíhaly jak pravidelně, tak i operativně dle potřeby. V týmu STD hodně

pracovali na dobrých vztazích v kolektivu, díky kterým mají zaměstnanci k sobě navzájem důvěru, stejně jako klienti k nim a mohli rychle reagovat na různé situace.

PRACOVNÍCI ORGANIZACE V ROCE 2022

VEDENÍ ORGANIZACE

Mgr. Lenka Meixnerová – předsedkyně spolku

Tomáš Berdych – administrativa, technická podpora

Bc. Klára Zajícová – provozní a grantový manažer
(30. 6. 2022)

Lud'ka Kanclířová – ekonom organizace
(úvazek 0,6)

Vít Vohnický – administrativa, ekonomický úsek
(od 1. 9. 2022)

**PODPORA
SAMOSTATNÉHO
BYDLENÍ**

Eva Cinková
vedoucí služby

Bc. Romana Marušková
sociální pracovník

Karolína Blažková
pracovník v soc. službách

Renata Drobná
pracovník v soc. službách
(do 31 . 3. 2022)

Monika Neprašová
pracovník v soc. službách

Iva Kopalová
pracovník v soc. službách
(1. 9. 2022 – 7. 10. 2022)

Zuzana Machová
pracovník v soc. službách
(1. 4. 2022 – 31. 8. 2022)

**CENTRUM
DENNÍCH
SLUŽEB**

Lucie Černoouzová, Dis.
vedoucí služby,
sociální pracovník

Dita Zeráková
pracovník v soc. službách
(do 26. 8. 2022)

Vlasta Šormová
pracovník v soc. službách
(od 1. 9. 2022)

Kateřina Holubková
pracovník v soc. službách
(úvazek 0,3)

SOCIÁLNĚ TERAPEUTICKÉ DÍLNY

Štěpánka Dudková
vedoucí služby,
pracovník v soc. službách
(do 31. 8. 2022)

Mgr. Ivana Palečková
sociální pracovník
(úvazek 0,7)

Kateřina Holubková
pracovník v soc. službách
(úvazek 0,7)

Jana Dančová
pracovník v soc. službách

Zuzana Machová
pracovník v soc. službách
(od 1. 9. 2022)

Tomáš Veber
pracovník v soc. službách
(úvazek 0,6)

SOCIÁLNÍ REHABILITACE

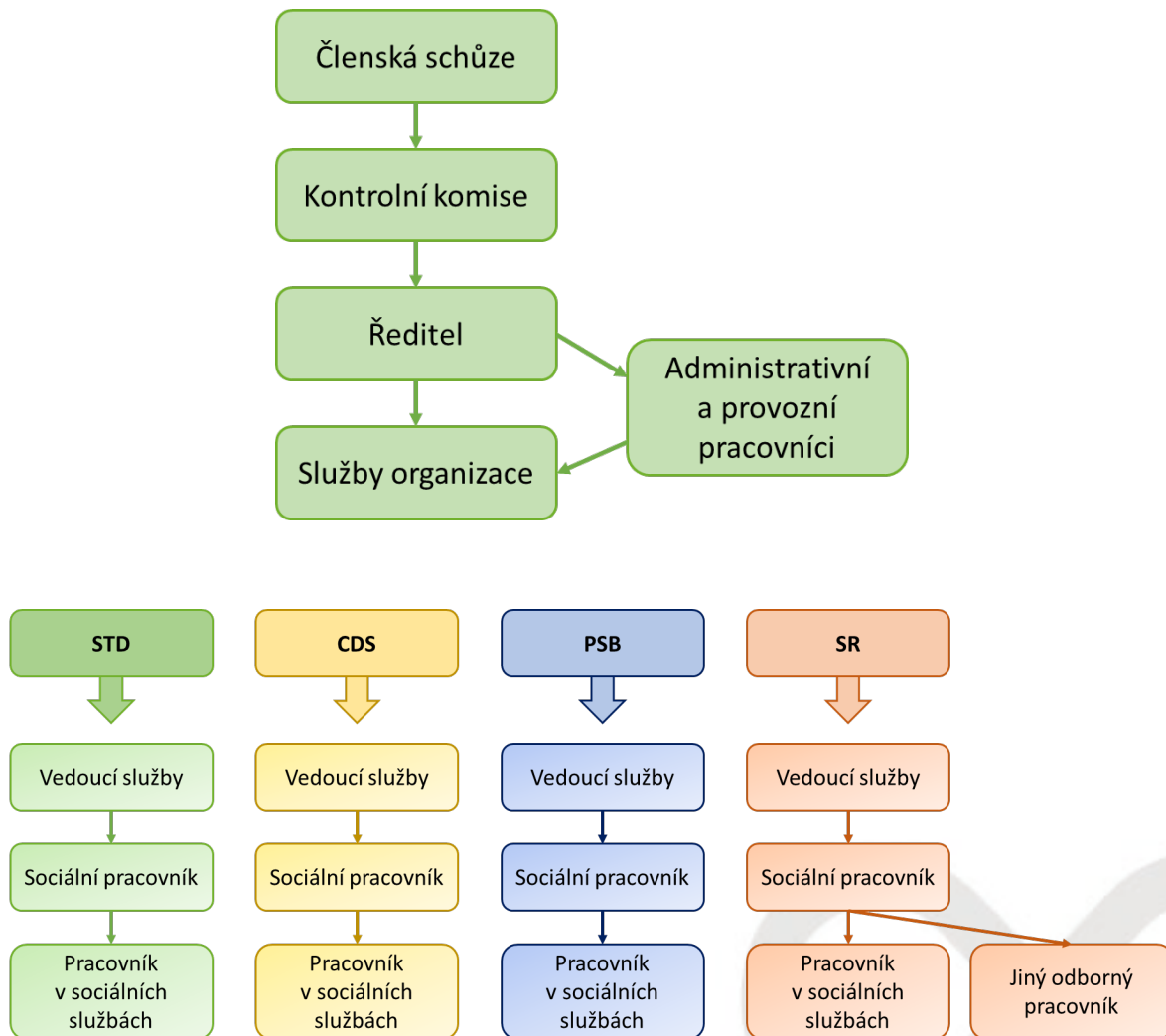
Antonín Hoffmann
vedoucí služby,
pracovník v soc. službách
(od 1. 3. 2022)

Michaela Bartošová
pracovník v soc. službách

Mgr. Ivana Palečková
sociální pracovník
(úvazek 0,3)

MgA. Petr Šafra
jiný odborný pracovník
(do 31. 5. 2022)

ORGANIZAČNÍ STRUKTURA ORGANIZACE



Rozvaha v tis. Kč

<i>Aktiva</i>	<i>k 1. 1. 2022</i>	<i>k 31.12.2022</i>
A. Dlouhodobý majetek celkem	327	1 715
<i>Dlouhodobý nehmotný majetek celkem</i>	<i>0</i>	<i>0</i>
<i>Dlouhodobý hmotný majetek celkem</i>	<i>1 303</i>	<i>2 893</i>
<i>Dlouhodobý finanční majetek celkem</i>	<i>0</i>	<i>0</i>
<i>Oprávký k dlouhodobému majetku celkem</i>	<i>-976</i>	<i>-1 178</i>
B. Krátkodobý majetek celkem	6 110	4 744
<i>Zásoby celkem</i>	<i>0</i>	<i>0</i>
<i>Pohledávky celkem</i>	<i>1 545</i>	<i>131</i>
<i>Krátkodobý finanční majetek celkem</i>	<i>4 521</i>	<i>4 613</i>
<i>Jiná aktiva celkem</i>	<i>44</i>	
AKTIVA CELKEM	6 437	6 459
Pasiva	k 1. 1. 2022	k 31.12.2022
A. Vlastní zdroje celkem	1 932	3 415
<i>Jmění celkem</i>	<i>2 476</i>	<i>3 469</i>
<i>Výsledek hospodaření celkem</i>	<i>-544</i>	<i>-54</i>
B. Cizí zdroje celkem	4 505	3 044
<i>Rezervy celkem</i>	<i>0</i>	<i>0</i>
<i>Dlouhodobé závazky celkem</i>	<i>0</i>	<i>0</i>
<i>Krátkodobé závazky celkem</i>	<i>3 466</i>	<i>1 882</i>
<i>Jiná pasiva celkem</i>	<i>1 039</i>	<i>1 162</i>
PASIVA CELKEM	6 437	6 459

Výkaz zisku a ztráty v tis. Kč.

<i>Náklady</i>	<i>Hlavní činnost</i>	<i>Hospodářská činnost</i>
<i>Spotřebované nákupy a nakupované služby</i>	1 663	0
<i>Osobní náklady</i>	7 330	0
<i>Daně a poplatky</i>	0	0
<i>Ostatní náklady</i>	131	0
<i>Odpisy, prodaný majetek, tvorba a použití rezerv a opravných položek</i>	202	0
<i>Poskytnuté příspěvky</i>	7	0
<i>Daň z příjmu</i>	0	0
NÁKLADY CELKEM	9 333	0

<i>Výnosy</i>	<i>Hlavní činnost</i>	<i>Hospodářská činnost</i>
<i>Provozní dotace</i>	8 473	0
<i>Přijaté příspěvky</i>	20	0
<i>Tržby za vlastní výkony a za zboží</i>	637	0
<i>Ostatní výnosy</i>	149	0
<i>Tržby z prodeje majetku</i>	0	0
VÝNOSY CELKEM	9 279	0

<i>Výsledek hospodaření</i>	<i>Hlavní činnost</i>	<i>Hospodářská činnost</i>
<i>Před zdaněním</i>	-54	0
<i>Po zdanění</i>	-54	0

ZDROJE FINANCOVÁNÍ

Provozní dotace

<i>MPSV + státní dotace</i>	7 075 462
<i>Liberecký kraj</i>	1 036 000
<i>Město Turnov</i>	545 087
<i>Město Jilemnice</i>	90 804
<i>Úřad práce</i>	71 000
<i>Město Železný Brod</i>	18 000

Investiční dotace

<i>Město Turnov</i>	653 098
<i>Ministerstvo pro místní rozvoj</i>	881 470

Přijaté dary

<i>Celkem</i>	150 188
---------------	---------

Zde jsou vybrané údaje z účetní závěrky roku 2022, její úplná verze je zveřejněna ve Sbírce listin, složka L 2448 vedená u Krajského soudu v Hradci Králové.

Do následujících let jsme si vytyčili zásadní cíle, které jsou v souladu s Reformou péče o duševní zdraví, potřebností v regionu, a především udržitelností do budoucna.

Udržení stávajících služeb

V současné době, kdy ve společnosti narůstá potřeba péče o osoby s duševním onemocněním, je FOKUS Turnov jednou z důležitých organizací, které zajišťují kvalitní sociální péči. Chceme úroveň svých služeb na stávající úrovni nejen udržet, ale i zvýšit, a to především flexibilní reakcí na potřebnost regionu a aktivním zapojením do Reformy péče o duševní zdraví v souladu s rozvojovými dokumenty LBK a obcí, především města Turnov.

S udržením a rozvojem poskytované péče, je spojeno i personální zabezpečení jednotlivých služeb, které je plánováno a optimalizováno ruku v ruce s připravovaným vstupem do projektu OPZ+, který bude realizován Libereckým krajem v letech 2023-2026.

Osvětové a destigmatizační aktivity

S potřebou společnosti rozvíjení péče o občany s mentálním a psychickým hendikepem je spojeno i vzdělávání a osvětová činnost, směřující k široké veřejnosti.

Činnost FOKUS Turnov, z.s. je již nyní rozšířena o besedy se žáky a pedagogy turnovských škol, čímž se zapojujeme do programů prevence duševního zdraví u mladistvých a mladých dospělých. FOKUS Turnov je certifikovaným pracovištěm pro lektorování primárně preventivních programů Blázníš? No a! (pro studenty středních škol) a Není duše jako duše (pro žáky základních škol). I nadále chceme pokračovat v realizaci festivalu (NE)BLÁZNI, TURNOVE!

Chráněné bydlení – ChB

Od záměru zřídit službu chráněného bydlení prozatím ustupujeme. Potřebnost regionu bude v tomto směru zřejmě uspokojena organizací FOKUS Semily, který má tuto službu ve svém strategickém plánu a navýší tak kapacity Libereckého kraje o místa chráněného bydlení. Pro klienty z ORP Turnov, se kterými je potřeba řešit otázku bydlení, jsou uvolňovány kapacity Domu s pečovatelskou službou, spolupráce s městem Turnov je v tomto ohledu velmi dobrá.

Zřízení provozu sociálního podnikání

Tento záměr stále trvá a jsou realizovány postupné kroky, které směřují k alespoň částečnému samofinancování organizace. Důležitou motivací v této věci je stále vzrůstající potřeba klientů po pracovním uplatnění a velmi těžké uplatnění na trhu práce.



PODĚKOVÁNÍ ZA FINANČNÍ PODPORU A SPOLUPRÁCI

Mnohokrát děkujeme za finanční podporu a spolupráci v roce 2022 a to zejména těmto lidem a subjektům:

MUDr. Uršula Severová

Ondřej Halama

Stanislav Kukeně

Jana Pekařová

Jana Loudová

Eva Kordová

Lenka Lhotáková

Muzeum Českého ráje v Turnově

Iniciativa IMUZA

Duo BigBand

Květinářství Týna

Nadace Euronisa

Obec Všeň

Město Turnov

Město Jilemnice

Město Železný Brod

Liberecký kraj

Ministerstvo práce a sociálních věcí

DĚKUJEME VÁM